

DIVIDIR UNA IMAGEN EN CUADRICULAS versión 2

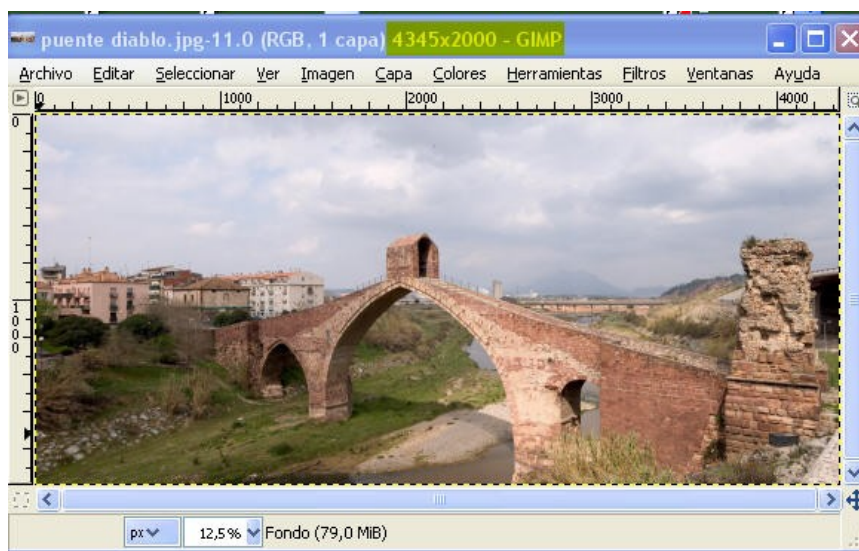
Índice

DIVIDIR UNA IMAGEN EN CUADRICULAS versión 2.....	1
1 Intro.....	1
2 Reducir el tamaño de una imagen.....	1
3 Recortar la imagen con la cuchilla.....	2
4 Creamos el canal ALFA de transparencia.....	2
5 Uso de guías para las cuadrículas.....	3
6 Máscara rápida para seleccionar cuadrícula de líneas rectas.....	4
7 Trazado del borde de las cuadrículas.....	4
8 División de la imagen del puente.....	5

1 Intro

En esta práctica trabajaremos con **GIMP v. 2.6** para dividir una imagen en cuadrículas separadas por unas líneas horizontales y verticales. La idea es obtener una foto descompuesta en cuadrículas entre las cuales se muestre el fondo de nuestra página web. De esta manera se integra elegantemente nuestra imagen en el contexto.

Partimos de la imagen de un puente que se ve a continuación. El tamaño de la imagen es inmenso para nuestros propósitos de 4350 x 2000 píxeles, que ocupan unas 12 pantallas en filas de 4x3. Por ello lo primero que vamos a hacer es reducir el tamaño de la imagen.



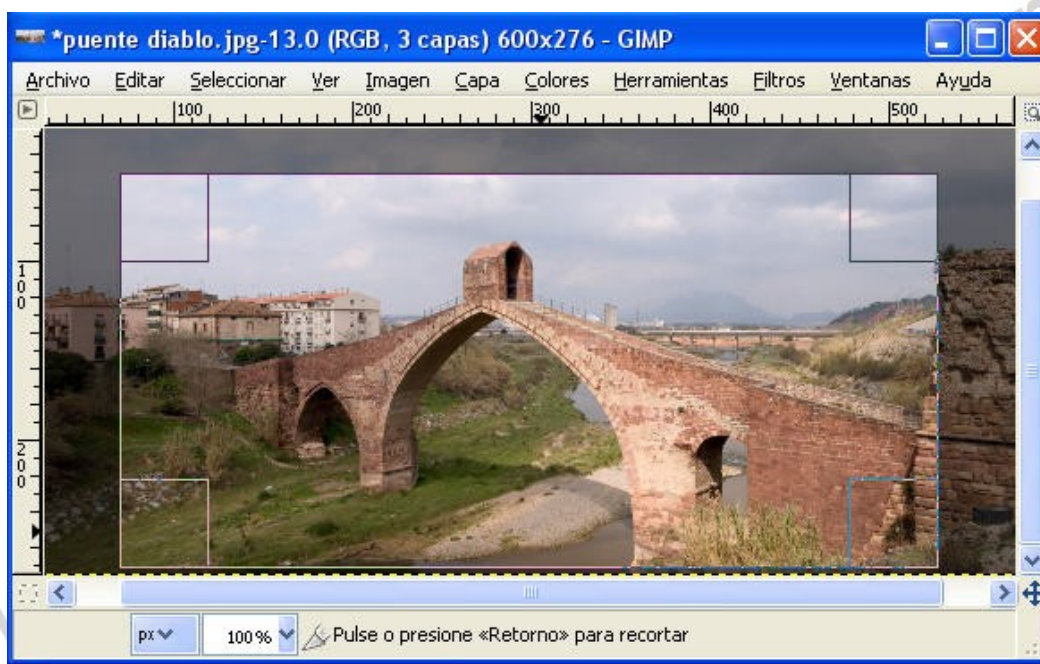
2 Reducir el tamaño de una imagen

Entrar en el menú **Imagen/Escalar imagen**, y se abrirá un diálogo donde insertaremos el tamaño nuevo de la imagen en píxeles (600x276, Ver figura). Atención, no debemos romper los eslabones ya que se podrían modificar las proporciones de la imagen.



3 Recortar la imagen con la cuchilla

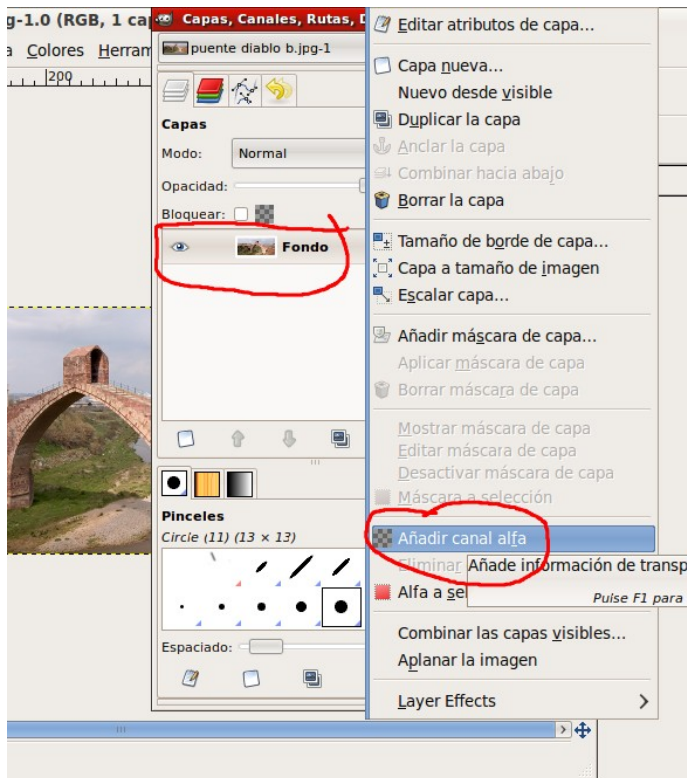
Queremos eliminar el borde derecho de la imagen, para lo que escogemos en la **caja de herramientas la cuchilla** y, pinchando y arrastrando, seleccionamos con ella un rectángulo con la parte de la imagen que mantendremos (ver figura), luego hacemos click en su interior y automáticamente se elimina el resto de la imagen.



4 Creamos el canal ALFA de transparencia

El **canal alfa** almacena la información sobre qué parte de la imagen es opaca o transparente. Seguramente nuestra foto no tenía canal de transparencia, ya que el formato JPG de la foto original no lo soporta. Otros formatos admitidos en páginas webs como el PNG sí que lo muestra. Para añadir un canal alfa se hace desde la ventana de **capas, canales y rutas** que suele estar a la derecha

del escritorio. Haciendo click botón derecho sobre una capa en la opción AÑADIR CANAL ALFA, tal y como se ve en la siguiente captura.



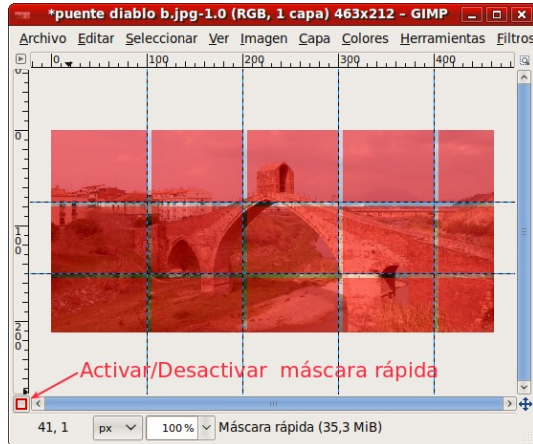
5 Uso de guías para las cuadrículas

Duplicamos la capa, la llamamos “puente” y sobre ella trabajamos. Sacamos guías de las reglas horizontal y vertical para crear un rejilla de líneas verticales y horizontales espaciadas 100 píxeles. El resultado se muestra a continuación...

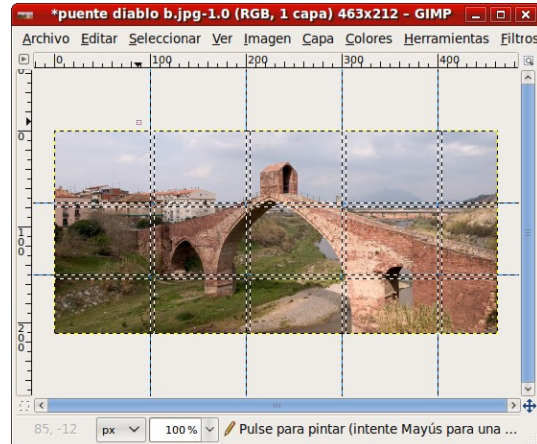


6 Máscara rápida para seleccionar cuadrícula de líneas rectas

Activamos la máscara rápida y con un **lápiz** fino (Círculo 05) dibujamos de color BLANCO líneas verticales y horizontales rectas (usa la tecla MAYÚSCULAS) sobre las guías. De esta manera creamos una selección de la cuadrícula que usaremos para dividir el puente.



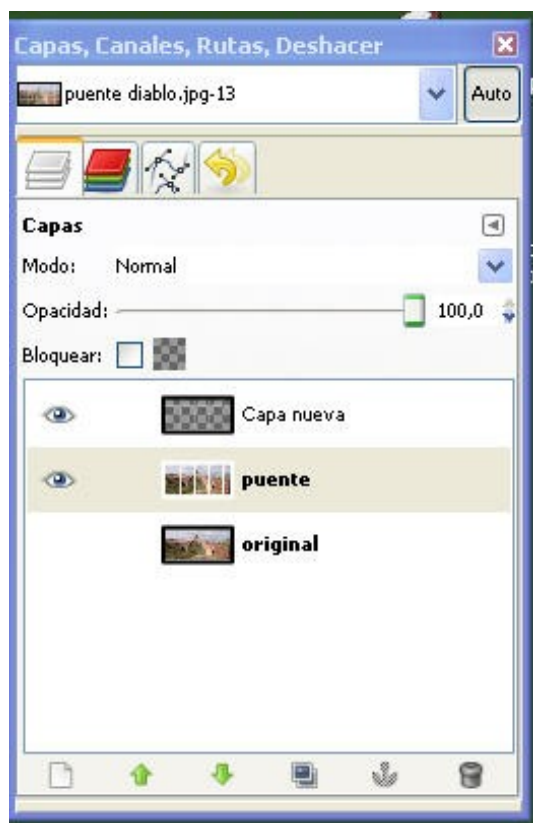
Máscara Rápida Activada



Cuadrícula seleccionada

A continuación para no perder las selecciones realizadas las convertimos en una ruta (**Menú/Seleccionar/A ruta**). Si en algún momento necesitamos recuperar la selección podremos hacer sobre la ruta creada click en botón derecho y elegir **ruta a selección**.

7 Trazado del borde de las cuadrículas

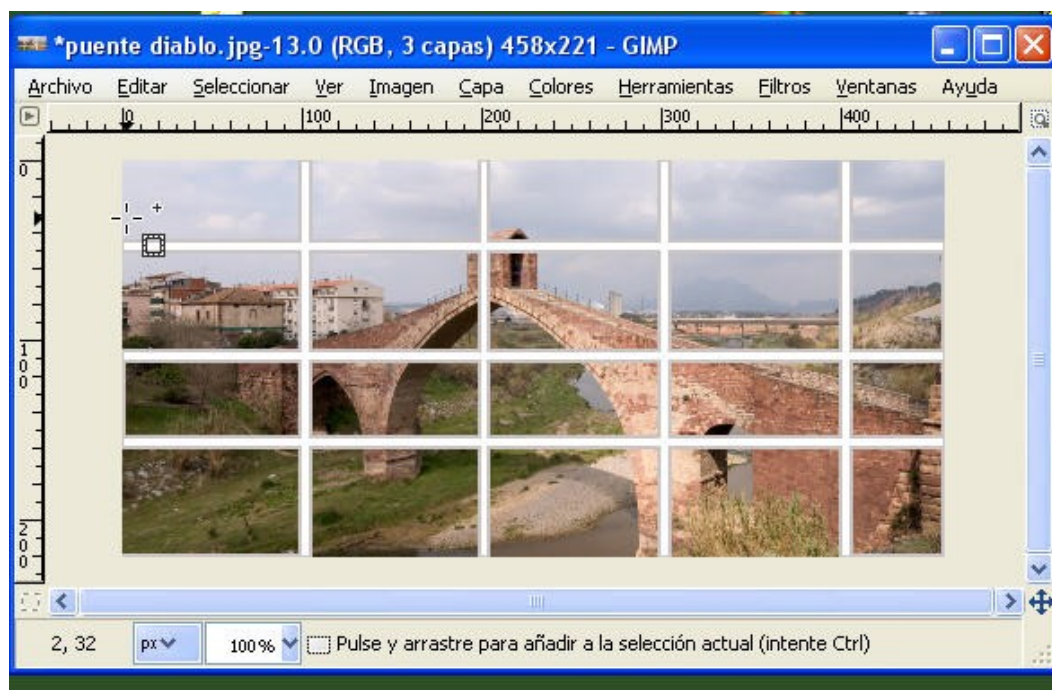


En este paso pintamos de gris el borde de las cuadrículas seleccionadas. Creamos una capa nueva transparente y activándola, convertimos en trazos (**Editar/Trazar Selección**) las cuadrículas seleccionadas. Escogemos un color de frente (Gris) y un grosor (2 píxeles) para el trazo. En este momento tendremos 3 capas (ver figura de al lado).

8 División de la imagen del puente

Seleccionamos la capa “puente”, donde queremos crear las divisiones en la imagen y pulsamos la tecla SUPRIMIR. Ya hemos eliminado la cuadrícula y quedarán unas líneas transparentes en la zona eliminada. Mostramos las dos capas superiores y ocultamos la original del puente.

Ahora **guardamos el archivo tres veces**, primero como archivo de tipo gimp (extensión XCF), luego como archivo PNG que sí admite transparencias (es un tipo de archivo muy usado por esto en diseño de páginas WEB) y finalmente lo guardamos como archivo JPG, que NO admite transparencias y las rellena de blanco (Ver figura inferior).



Archivo JPG (no admite transparencias)